

# Carnet de danse



« Dansez, dansez, sinon nous sommes perdus. »



*Cycle 3*

# Carnet de danse Pina Bausch



*Bonjour lecteur-danseur,*

*Tu trouveras dans ce carnet de danse, des informations et des exercices pour mieux connaître la chorégraphe PINA BAUSCH :*

- Sa biographie pages 3,4
- La présentation de quelques-unes de ses créations page 5
- Une réflexion sur un film documentaire à partir du spectacle Kontakthof repris par des adolescents pages 6,7,8
- La présentation du film de Wim WENDERS sur Pina BAUSCH "Pina" «Dansez, dansez, sinon nous sommes perdus» pages 9 à 12
- La bande-annonce du film pages 13,14
- Une analyse des images des extraits du film pages 15 à 27
- Les sentiments explorés par Pina BAUSCH page 28
- Les photos des danseurs et danseuses du Wuppertal TanzTheater pages 29,30,31,32
- Mes connaissances en technique du cinéma pages 33 à 36
- Une grille d'analyse pour comprendre et analyser les codes filmiques page 37
- Une grille d'analyse pour comprendre et analyser les codes dansés page 38

*En espérant que ce carnet de danse te permette d'apprécier et de mieux comprendre la démarche créative\* de la chorégraphe Pina BAUSCH, (\* c'est-à-dire ce qu'elle veut exprimer dans ses spectacles, par et avec ses danseurs).*

*Belle lecture dansée ...*

# Pina



## Pina (Philippine) Bausch

est née en 1940 à Solingen, durant la deuxième guerre mondiale.

Durant son enfance, **elle aime observer les gens dans le restaurant tenu par son père.** (*Ceci aura une réelle influence sur ses créations chorégraphiques*).

Elle prend des cours de danse et participe à des spectacles pour enfants et des opérettes.

En 1955, elle s'inscrit au Folkwang d'Essen, école de danse dirigée par **Kurt Jooss\***.

En 1960, lauréate d'une bourse d'échange elle s'installe pour deux années à **New York**.

Elle y étudie la danse à la **Juillard School of Music**, travaille auprès de Paul Taylor au New American Ballet. En 1961, elle danse au **Metropolitan Opera**. Puis elle rentre en Allemagne.

Elle danse et chorégraphie ensuite pour le Ballet Folkwang sous la direction de Kurt Jooss avant d'obtenir ses premiers contrats de création pour le **Théâtre de Wuppertal**. Elle en devient directrice en 1973.

Dans ses premières années de création pour Wuppertal, elle travaille à la mise en scène de pièces de répertoire comme par exemple, Iphigénie en Tauride de Gluck (1974), et Le Sacre du printemps de Stravinsky (1975).

Dans les pièces suivantes, Les Sept Péchés capitaux (1976) et Barbe-bleue (1977), elle affirme sa manière très personnelle de travailler avec les interprètes. Depuis les années 80, le Tanztheater Wuppertal est l'une des compagnies allemandes les plus demandées au niveau international.

**Pina BAUSCH** meurt le 30 juin 2009 à l'âge de **68 ans**, cinq jours après avoir appris qu'elle souffrait d'un cancer généralisé.

(L'allemand **Kurt Jooss** est le précurseur de la danse-théâtre. Son chef d'oeuvre « **La table verte** » (1932) est un drame sous forme de danse et de mimes. Des hommes politiques discutent et gesticulent sans succès pour éviter la guerre. Ils finiront par s'entretuer à coups de pistolets.)



Indique à côté des photos, les dates correspondant  
à la **biographie de Pina BAUSCH**

**années**



\_\_\_\_\_



\_\_\_\_\_



\_\_\_\_\_



\_\_\_\_\_



**Ecole de danse Folkwang d'Essen**

\_\_\_\_\_

# Quelques créations de Pina BAUSCH



**Café Müller (création 1978)**



**Les Œillets (création 1982)**



**La Lune (création 2006)**



**Bamboo Blues (création 2007)**



**Sweet Mambo (création 2008)**



**Kontakthof (création 2008)**





**En 2008**, Pina Bausch, quelques mois avant sa mort, décide de reprendre son fameux spectacle **Kontakthof**, avec **des adolescents de 14 à 18 ans**. Ceux-ci n'ont jamais dansé et ne sont jamais montés sur scène.

Ce film - documentaire explore leur parcours, des répétitions jusqu'à la première représentation. Chaque élève apporte **son histoire, sa vie, sa joie, son mal-être**, et on comprend comment la danse est **une activité formidable pour s'épanouir** par ce projet collectif.



Pina assiste à la sélection première et à quelques répétitions **décisives**. **En quelques phrases, quelques regards**, elle permet aux élèves de se dépasser. Elle est aidée au quotidien par deux danseuses chorégraphes de sa troupe, **Jo-Ann Endicott et Bénédicte Billiet**.

Au début du film, on y voit ces jeunes encore maladroits pour **transposer** les thèmes du spectacle dans le mouvement et la chorégraphie. Puis petit à petit, ils trouvent leur propre forme d'expression corporelle. Ils découvrent une confiance intérieure, et s'épanouissent avec assurance dans leurs mouvements dansés.



**Réponds aux questions suivantes:**

1/ Comment s'appelle le spectacle de Pina BAUSCH qu'elle décide de reprendre avec des adolescents ? \_\_\_\_\_

2/ Quel est l'âge des adolescents ? \_\_\_\_\_

3/ Qu'est ce qu'un documentaire ?

\_\_\_\_\_

\_\_\_\_\_

4/ Quel est le titre du film-documentaire ? \_\_\_\_\_

5/ Qu'apporte la danse à ces adolescents ?

\_\_\_\_\_

\_\_\_\_\_

6/ Explique « **répétitions décisives** » ?

\_\_\_\_\_

\_\_\_\_\_

7/ Cherche la définition de « **transposer** », puis explique ce que ce mot veut dire dans la phrase.

\_\_\_\_\_

\_\_\_\_\_



**Repère les textes sous les images qui expriment l'angoisse des élèves, et réécris-les sous les images correspondantes.**





«Dansez, dansez, sinon nous sommes perdus», disait Pina Bausch.

C'est avec ce titre que le réalisateur **Wim Wenders**, réalise un **film-documentaire\*** sur la chorégraphe **Pina Bausch** et ses danseurs de l'**Ensemble du Tanztheater Wuppertal**.

Il reprend sous forme filmée, dans des décors extérieurs ou sur scène, l'univers poétique de Pina Bausch et interviewe les danseurs.

**pina** est un film pour  
de **PINA BAUSCH**  
WIM WENDERS

Un film pour **PINA BAUSCH** de **WIM WENDERS**

**pina**  
dansez, dansez  
sinon nous sommes  
perdus

C'est un film dansé, porté par l'Ensemble du Tanztheater Wuppertal et l'art singulier de sa chorégraphe disparue à l'été 2009.

Ses images nous convient à un voyage au cœur d'une nouvelle dimension, d'abord sur la scène de ce légendaire Ensemble, puis hors du théâtre, avec les danseurs, dans la ville de Wuppertal et ses environs - cet endroit dont Pina Bausch a fait son port d'attache durant 35 ans et où elle a puisé sa force créatrice.

"Un hommage profond, humain et émouvant à l'image de l'œuvre de la chorégraphe révolutionnaire"  
LE JDD

\*\*\*  
Coup de cœur  
ELLE

"La meilleure réalisation du cinéaste depuis *Les ailes du désir*"  
LES INROCKUPTIBLES

**CONTENU DU DVD** : Le film - Making of commenté par Wim Wenders (45 min) - Bande-annonce

DURÉE DU FILM : 1H43 - LANGUE : VO (ALLEMAND, FRANÇAIS, RUSSE, ESPAGNOL...) - SOUS-TITRES : FRANÇAIS

DVD 9 - Couleur - PAL - Audio : stéréo et DOLBY DIGITAL 5.1\*

Format : 1.85 - Film et écrans : version 16/9 compatible 4/3

www.boutique.france.tv.com

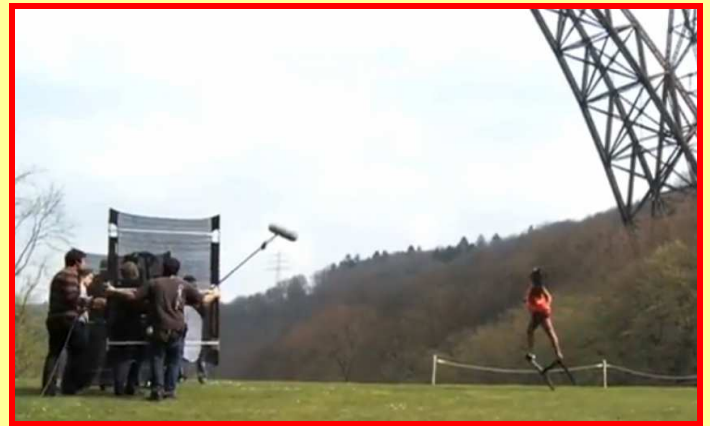
## Le film documentaire.

Consulte un dictionnaire, quelle est la définition du "film documentaire" :

- A. Film qui met en scène le milieu de la police et du crime.
- B. Film qui a lieu dans un futur imaginé
- C. Film explicatif présentant des documents authentiques, et ayant pour but de faire connaître un pays, un peuple, un artiste, une technique, etc. ».
- D. Film d'animation qui donne l'illusion du mouvement en projetant des images dessins successifs.
- E. Film dont le but est de nous faire rire
- F. Film inspiré par les arts martiaux chinois.
- G. Film pour créer chez le spectateur un sentiment de peur, d'effroi, d'angoisse.

# La force du film

- La façon de filmer qui met la caméra au plus près des danseurs :  
*La caméra capte tous leurs mouvements et rajoute de la vie et de l'émotion.*



- Une vraie alliance entre danse et cinéma, entre chorégraphie et mise en scène: *Les chorégraphies prennent place dans la « danse » de la ville : voitures, tramway, paysages, architecture ...*



- Dans les interviews des danseurs, les mots qui sont adressés à la chorégraphe, témoignent d'un respect profond et d'une grande tendresse.



Lis cet extrait de discours de Wim WENDERS prononcé lors de la remise à Pina Bausch du Prix Goethe 2008 de la ville de Francfort-sur-le-Main :

« Non , ce n'était pas un ouragan qui venait de balayer la scène.  
Il y avait là des gens qui se mouvaient différemment de ce à quoi j'étais habitué, et m'émouvaient autrement que tout ce qui m'avait ému auparavant.  
Au bout de quelques instants j'avais déjà une boule dans la gorge et après quelques minutes d'un incroyable étonnement, j'ai simplement laissé libre cours à mes sentiments et je me suis mis à pleurer sans retenue. Cela ne m'était encore jamais arrivé...  
Si, dans la vie, ou parfois aussi au cinéma, mais pas en regardant une mise en scène bien rôdée, sans même parler d'une chorégraphie.  
Ce n'était pas du **théâtre**, ni de la **pantomime**, ce n'était pas du **ballet** et encore moins de **l'opéra**.  
Pina, comme vous le savez, a inventé (et pas seulement en Allemagne) un art nouveau. Avant, le mouvement comme tel ne m'avait jamais touché. Je l'avais toujours pris comme une donnée de fait. On se meut, c'est tout. Tout est en mouvement.  
C'est seulement grâce à la **danse-théâtre** de Pina que j'ai appris à prêter attention aux mouvements, aux gestes, aux attitudes, aux mimiques, au langage du corps. Et par là même, j'ai appris à les apprécier.  
Au fil des années, chaque fois que je revoyais les pièces de Pina, la plupart pour la énième fois, j'apprenais de nouveau, souvent comme foudroyé, à voir dans les gestes les plus simples et les plus évidents ce qu'il y a de plus émouvant au monde. A voir quel trésor habite nos corps, et nous permet de communiquer sans les mots, combien d'histoires peuvent se raconter sans qu'une seule phrase soit dite. »



1/ Dans le tableau ci-dessous, voici quatre photos d'artistes.

Ecris dans quel genre de spectacle ils se produisent :

Opéra - Pantomime - Ballet - Pièce de théâtre

2/ Puis écris la définition correspondant à ce genre de spectacle.

- Spectacle d'une œuvre littéraire joué sur scène par des comédiens
- Spectacle dramatique interprété par des danseurs classiques
- Spectacle dramatique mise en musique et dont les paroles sont chantées
- Spectacle où les comédiens s'expriment par des gestes et sans paroles.

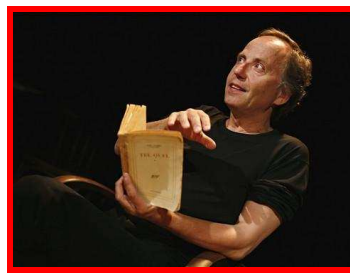
Marcel Marceau



Jessye Norman



Fabrice Lucchini



Patrick Dupont



Genre

Genre

Genre

Genre

Définition

Définition

Définition

Définition

3/ Comment peux tu définir la « danse - théâtre » de Pina Bausch ?

-----

-----

-----

# La bande-annonce du film de WIM WENDERS

*Invente d'autres phrases pour illustrer chaque photo :*

**Est-ce de la danse ?**



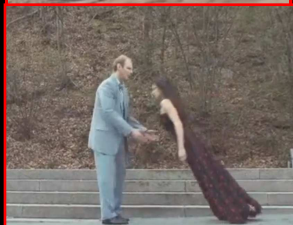
**Est-ce du théâtre ?**



**Ou tout simplement la vie ?**



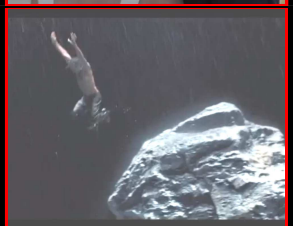
**L'amour ?**



**La liberté**



**La lutte**



**Le désir**



**La joie**



**Le désespoir**



**La réconciliation**



**La beauté**



**La force**



**Dancez... dancez...  
sinon nous sommes  
perdus...**



**Un film pour Pina Bausch de Wim Wenders.**



**pina**



**Dans toutes les salles équipées en 3D**

**Ecris un *sentiment inspiré* par ces photos extraites de la bande-annonce du film.  
Puis décris chaque image en quelques phrases.**



**Entoure 3 adjectifs qui représentent le mieux chaque photo.**

bruyant    aveuglé    mouillé  
équilibré    tournant  
cassé    bloqué    léger  
tenu    lourd    aérien  
sauvé    chargé    glissant  
dégouliné    débarrassé    solide  
protégé    handicapé    soutenu  
joyeux    porté



bruyant    aveuglé    mouillé  
équilibré    tournant  
cassé    bloqué    léger  
tenu    lourd    aérien  
sauvé    chargé    glissant  
dégouliné    débarrassé    solide  
protégé    handicapé    soutenu  
joyeux    porté



bruyant    aveuglé    mouillé  
équilibré    tournant  
cassé    bloqué    léger  
tenu    lourd    aérien  
sauvé    chargé    glissant  
dégouliné    débarrassé    solide  
protégé    handicapé    soutenu  
joyeux    porté





**Décris de façon poétique les images suivantes :**



**Lis cette phrase de Pina BAUSCH :**

« Je ne m'intéresse pas à la façon dont les gens bougent, mais à ce qui les meut\* ».



**Définition :**

**\*Mouvoir :** Mettre quelque chose en mouvement, le faire changer de place, le bouger.

**Sens littéraire :** Agir de telle ou telle manière, être poussé vers un but.

*Que recherche Pina BAUSCH dans le mouvement ?*

-----

-----

-----

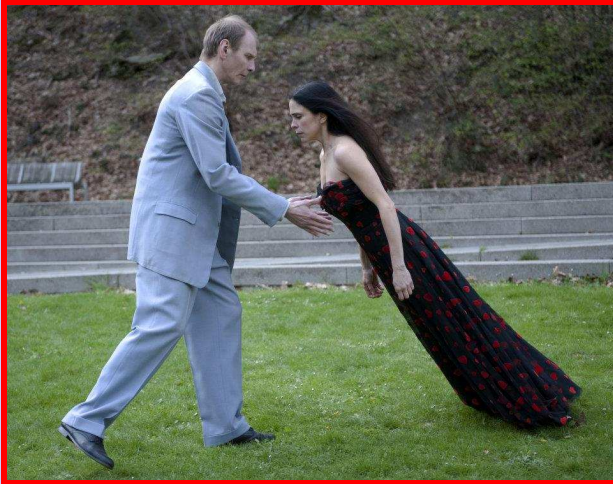
-----

-----

-----



Observe ces quatre photos extraites  
du film de Wim WENDERS sur Pina BAUSCH...



*Quel est le rôle des danseurs ?*

---

*Quel est le rôle des danseuses ?*

---

*Quel sentiment cela inspire ?*

---

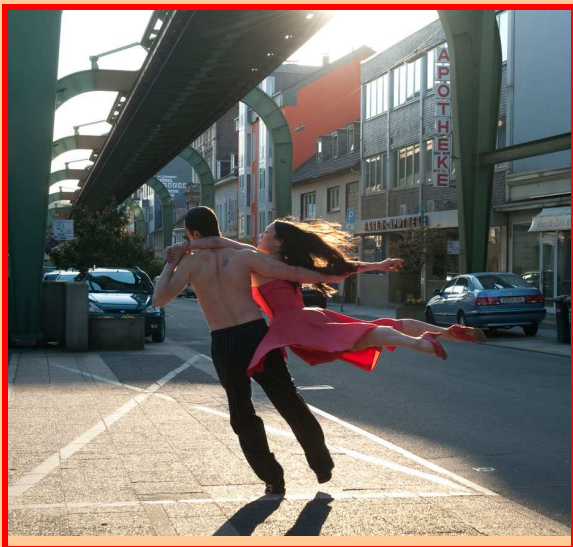
*Comment sont habillés les danseurs ?*

---

*Comment sont habillées les danseuses ?*

---

Observe ces deux photos extraites  
du film de Wim WENDERS sur Pina BAUSCH...  
*Qu'ont-elles de commun ?*



Observe ces deux photos extraites  
du film de Wim WENDERS sur Pina BAUSCH...  
*Qu'ont-elles de commun ?*



*Quel thème commun y a-t-il entre ces quatre photos ?*

Observe ces deux photos extraites du film de Wim WENDERS sur Pina BAUSCH...  
*Qu'ont-elles de commun ? Qu'ont-elles de différent ?*



Observe ces deux photos extraites du film de Wim WENDERS sur Pina BAUSCH...  
*Qu'ont-elles de commun ?*



Observe ces deux photos extraites du film de Wim WENDERS sur Pina BAUSCH...  
*Quels sentiments sont exprimés ?*



Observe cette photo extraite du film de Wim WENDERS sur Pina BAUSCH...



*Entoure les verbes repérés dans les actions des danseurs :*

marcher s'agripper courir glisser tenir sauter  
s'échapper étreindre s'accrocher assurer lâcher protéger  
se cramponner soutenir tourner tomber  
se lever saisir retenir se débarrasser lancer

*Ecris deux verbes d'action réalisés par le danseur :* \_\_\_\_\_

*Ecris deux verbes d'action réalisés par la danseuse :* \_\_\_\_\_

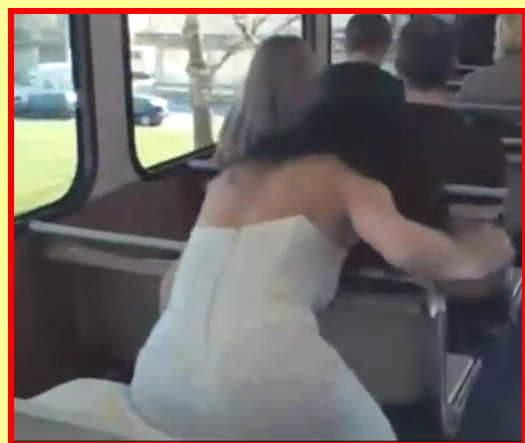
*Pour toi, quels sentiments sont exprimés chez la danseuse ?*

---

---

---

Observe ces six photos extraites  
du film de Wim WENDERS sur Pina BAUSCH...



1/ Repère et écris les verbes d'action réalisés par la danseuse :

-----  
-----  
-----

2/ Quels sentiments traduisent les verbes que tu as repérés ?

-----  
-----

3/ Entoure ce que représente pour toi l'oreiller :

Un ennemi - Une personne - Un caprice - Un cadeau - Une maladie - Un parent -  
Une peur - Un échec -

Le Sacre du printemps est un ballet composé par Igor Stravinsky et chorégraphié par Vaslav Nijinsky. Il est joué pour la première fois à Paris au théâtre des Champs-élysés à Paris, le 29 mai 1913.  
Pina Bausch reprend ce ballet et ne fait une adaptation très personnelle.

*Avec une flèche, relie les photos par deux, en mettant une photo de Nijinsky et une photo de Pina Bausch.*



*Justifie tes choix auprès de tes camarades.*



Observe les images extraites du film de Wim WENDERS sur Pina BAUSCH, et au centre du tableau les images de danseuses indiennes.



Y a-t-il des similitudes ? Et lesquelles ? \_\_\_\_\_

\_\_\_\_\_

\_\_\_\_\_

## La marche de saisons





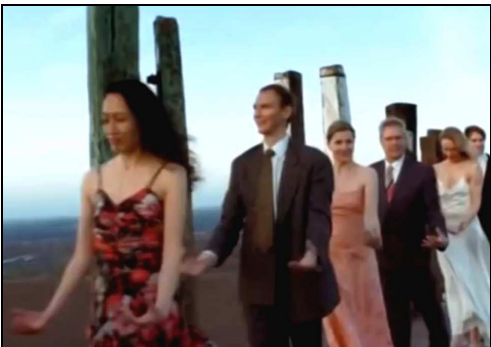

Lis le descriptif du **mime de saisons**. Puis écris la saison représentée par les mimes des danseurs.

**Le printemps** : On ouvre les bras en bas. On prend la petite feuille en bas côté droit.

**L'été** : On lève et on écarte les bras vers le haut pour porter le soleil haut dans le ciel.

**L'automne** : On prend la feuille tout en haut dans la main droite. Puis la main droite redescend en zig-zag, comme si la feuille tombait...

**L'hiver** : On met les avant-bras devant son buste et on frissonne comme si on avait froid.

		Saisons
		
		
		
		

Remets les images suivantes dans l'ordre chronologique en les numérotant de 1 à 4 :



En une phrase, décris la séquence de ces quatre images :

---

---

En quatre verbes d'actions, décris la séquence de ces quatre images :

---

---

Observe ces deux photos extraites du film de Wim WENDERS sur Pina BAUSCH...



Décris la photo ci-dessus :



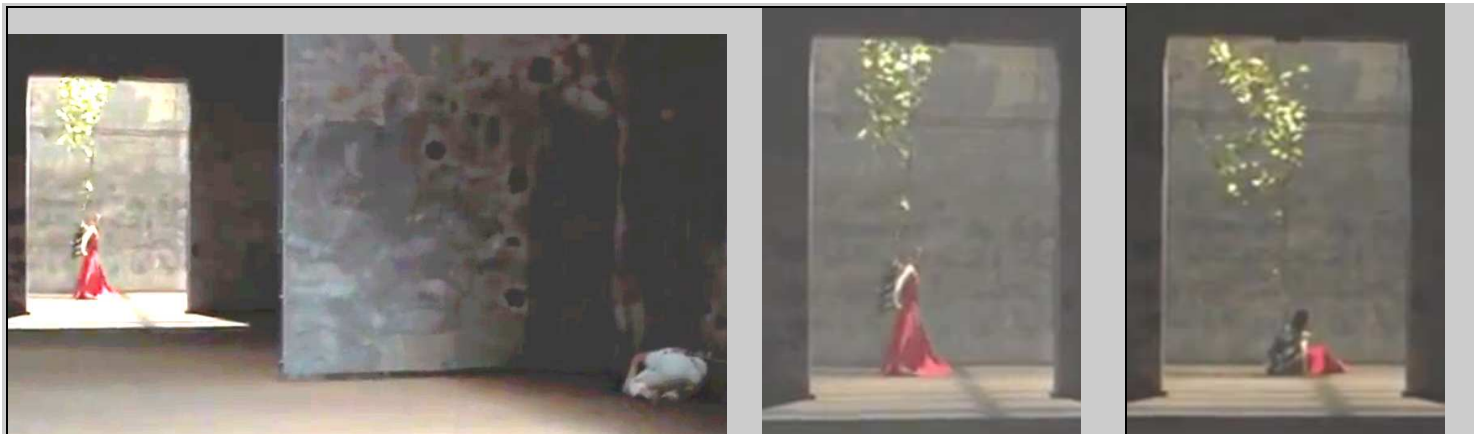
Trouve 3 adjectifs pour exprimer la position de la danseuse :

\_\_\_\_\_

Quels sentiments cela t'évoque ?

-----  
-----  
-----

Tout au fond de cet univers sombre et gris, une femme habillée d'une robe longue rouge, passe portant un arbre... Puis s'assoit dans l'encadrement de la porte.  
La danseuse attachée est recroquevillée tout en bas à droite de la première photo...



*Quelle signification cela a pour toi ?*

-----  
-----  
-----

# Les sentiments explorés par Pina BAUSCH :

*l'enfance les tensions entre les hommes et les femmes  
le besoin d'amour la joie l'envol la liberté  
le manque d'amour le manque de communication  
la solitude l'angoisse la fuite la souffrance  
la lutte, l'affrontement, le combat l'individu face au groupe*

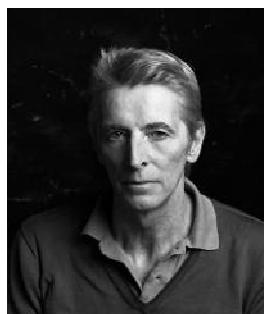


## Les mouvements, les gestes dansés pour exprimer ces sentiments :

*la marche, le cortège la procession  
les abandons de poids le balancement  
les torsions de buste la puissance l'énergie  
l'ancrage au sol les courbes du bas et du haut du dos  
le travail des bras et des mains les pliés et les demi-pliés  
le mouvement qui va de l'intérieur vers l'extérieur  
les gestes du quotidien  
à deux : l'abandon, la récupération, le soutien*

# Les danseuses et danseurs du Tanztheater Wuppertal de Pina BAUSCH qui ont participé au film de Wim WENDERS.

*« Je ne veux pas « former » les danseurs, les mettre dans un moule.  
La seule chose qu'ils aient vraiment en commun, c'est qu'ils aiment cette façon de travailler.  
Ce sont des chercheurs du mouvement, tout comme moi... »*



*« Chacun est timide, moi la première. Il faut composer avec cette timidité.  
C'est cela qui rend ce moment si délicat et si beau dans le travail d'une compagnie, dans son unité.  
De cette timidité naît la beauté. »*





Entoure d'un cadre bleu la **danseuse** qui réalise sa prestation en ballerines avec derrière elle une usine.

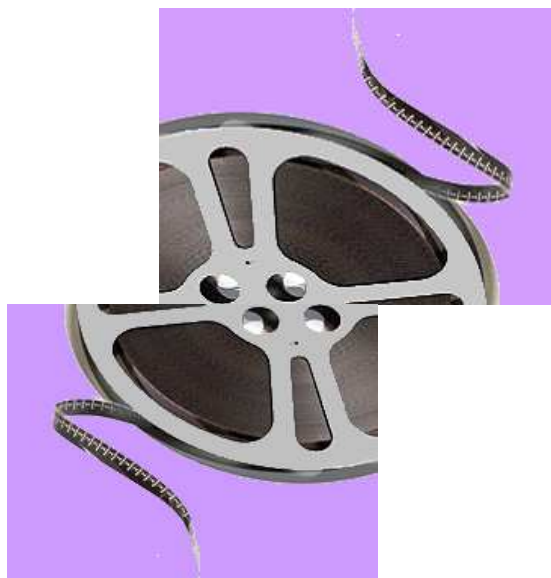
Entoure d'un cadre orange la **danseuse** qui saute sur les chaises et les fait chuter avec l'impression de s'envoler.

Entoure d'un cadre jaune le **duo de danseurs** à l'intérieur d'une salle aux murs de béton avec de larges fenêtres.

Entoure d'un cadre rouge le **danseur** qui arrête la chute d'une danseuse.

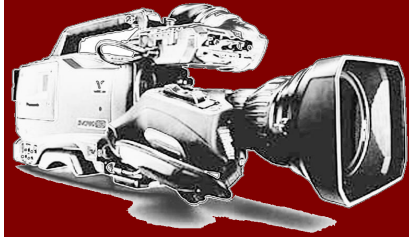
Entoure d'un cadre vert la **danseuse** qui joue au monstre à l'oreiller.

Entoure d'un cadre violet la **danseuse** attachée à une corde.





# Mes connaissances en technique de cinéma



## Le plan

Un **plan** est une prise de vue filmée sans interruption.

Il dure d'habitude que quelques secondes. Comme un mot dans une phrase, c'est **l'unité de base du langage cinématographique**.

Différents plans sont assemblés lors du montage pour constituer une **séquence**.

Le plan est caractérisé par le **cadrage**, c'est-à-dire ce que l'on veut montrer à l'écran.

**Le cadrage** est le choix artistique du cameraman, du réalisateur :

On montre une partie de la scène et on en cache une autre (hors champs).

On attire l'attention sur certains éléments :

Le réalisateur décide de ce que le spectateur voit et ne voit pas.

Il peut jouer avec l'imagination du spectateur, créer une angoisse, une surprise, un doute.



**Gros plan**



**Plan poitrine**



**Plan taille**



**Plan américain**



**Plan italien**

# Les mouvements de caméra



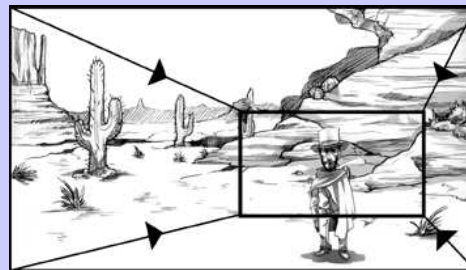
## Le panoramique



Il consiste en une rotation de la caméra sur un axe fixe **de façon horizontale ou verticale**.

Ce mouvement est donc circulaire et permet deux choses au cinéma: parcourir un immense décor ou effectuer une transition par le mouvement entre deux scènes.

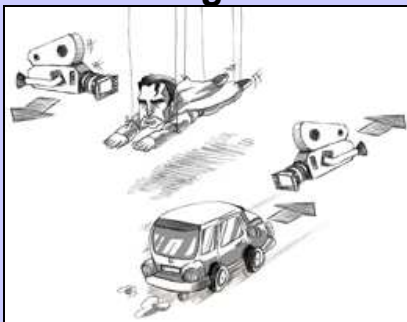
## Le zoom



Le zoom avant ou arrière est un effet d'optique employé pour **grossir ou réduire** progressivement **un objet dans le champ de la prise de vue**.

Le zoom accentue l'intensité dramatique lorsqu'il rapproche le spectateur du sujet ou au contraire isole le personnage lorsqu'il s'en éloigne.

## Le travelling



Il s'agit tout simplement d'un déplacement de la caméra durant la prise de vue pour suivre un personnage, découvrir un décor ou voir une action.

Le travelling peut être **latéral, vertical, avant ou arrière**.

## La machinerie



La réalisation de certains mouvements exige l'emploi d'outils permettant l'installation et l'accroche de la caméra: **la machinerie**. **Le pied** permet la stabilisation. **Des chariots sur rail** ou **des grues** servent aux travellings.

**Des voitures, des bateaux** et même **des hélicoptères** peuvent également être utilisés selon le point de vue et l'impression que l'on veut donner.

La caméra peut aussi être **directement fixée à l'acteur**.

**Dans le film du réalisateur Wim WENDERS, recherche une séquence dansée :**

- avec un travelling
- un zoom avant
- un panoramique

**Le réalisateur du film écrit le scénario**, c'est-à-dire l'histoire du film composée des différentes séquences.

Avant le tournage, il va décortiquer le scénario :

c'est le **découpage technique** qui décompose chaque scène du récit en plans.

Pour s'aider dans sa tâche, il peut illustrer les différents plans d'une future séquence de film.

Cela s'appelle le **storyboard**, sorte de bande dessinée où l'on écrit des indications précises pour expliquer l'image qui sera filmée.

Observe le **STORYBOARD** ci-dessous.

**Caméra fixe .**

**Gros plan de profil :**

*Une fille avec une casquette noire assise contre un mur.  
Au loin derrière, un garçon qui danse.*



**Caméra zoom travelling.**

**Gros plan :**

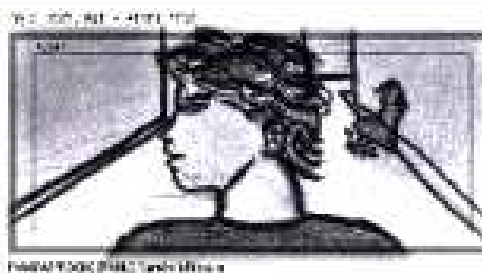
*Le visage du garçon danseur.*



**Caméra zoom travelling arrière**

**Gros plan :**

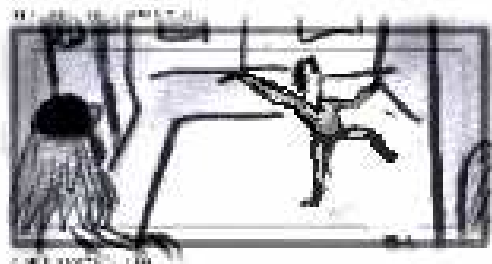
*Le visage du garçon danseur.  
Derrière la fille assise qui lit,  
sans s'intéresser  
au garçon danseur.*



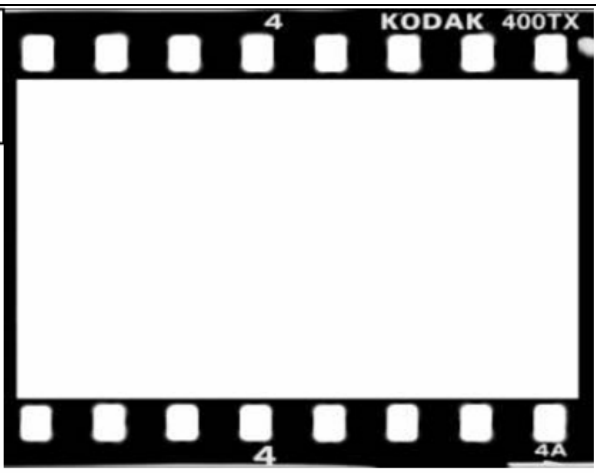
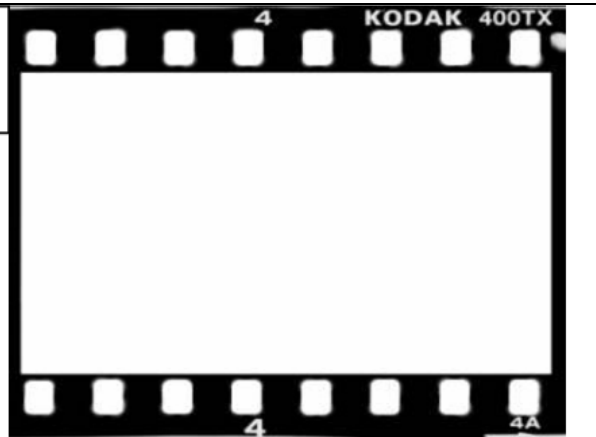
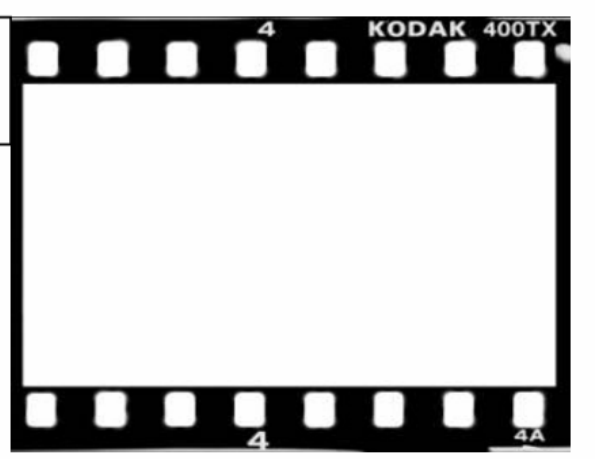
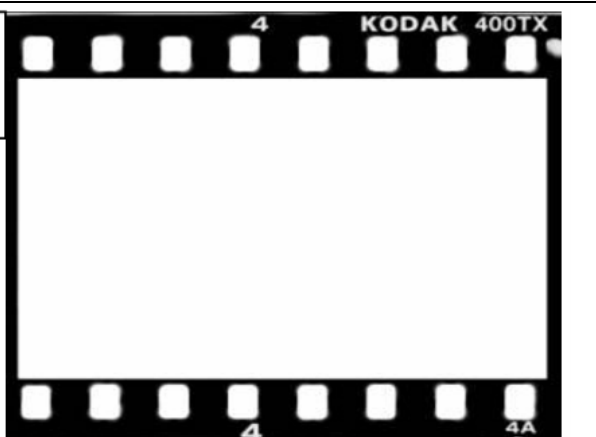
**Caméra fixe.**

**Gros plan :**

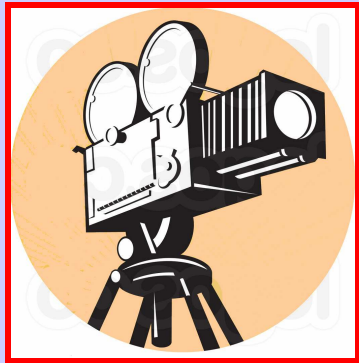
*La fille de dos qui regarde  
le garçon danseur.*



*A ton tour, invente un storyboard en quatre plans d'une séquence dansée dans ton quartier.  
Précise les mouvements de caméra, et décris tes images.*

1		Texte explicatif, plan 1 :
2		Texte explicatif, plan 2 :
3		Texte explicatif, plan 3 :
4		Texte explicatif, plan 4 :

# Grille d'analyse des codes et effets filmiques d'une séquence dansée du film de Wim WENDERS sur Pina BAUSCH



Repérage des codes* de l'image	Repérage des codes de montage*	Repérage des codes du son*
*prises de vue panoramiques, zoom, caméra fixe ou travelling, éclairage, hors champs ?	*rythme continu ou avec raccords (plusieurs prises de vue sur la même séquence) ?	*dialogues, cris, bruitages, voix-off, musique ?

## Effets sur le spectateur

# Grille d'analyse des codes dansés d'une séquence du film de Wim WENDERS sur Pina BAUSCH



Observation ↓ ↓	Dans la séquence du film	Procédés techniques utilisés	Perceptions, sensations ressenties, émotions, sentiments...
Lieu, décors, costumes			
Sons, musiques, bruitage, rythmes			
Déplacements			
Gestes, mouvements			
Relations entre les danseurs			
Verbes d'actions repérés			